

Floricode coderingen Locatiecodes 1.4

Beschrijving codelijsten dataset Locatiecodes

Bestandsnaam	: HZ26007V2.0 FLC Floricode_coderingen_Locatiecodes_1.4.docx
Bestandsnummer	: HZ26007
Datum laatste wijziging	: 19-05-2026
Documentversie/release	: 2.0/1.4
Document status	: Definitief

Copyright

© Floricode, 2026

All Rights reserved. No part of this edition may be multiplied, stored in electronic database or published in any form or way, electronically, mechanically, by photocopy recordings or any other way, without prior written permission from "Stichting Floricode". For obtaining permission, contact Stichting Floricode at P.O. Box 115, 2370 AC Roelofarendsveen.

Disclaimer

Floricode pays utmost attention to the information which it distributes. However, it cannot vouch for correctness, completeness and timeliness of the information. This also applies to the content or reliability of (references to) other web sites and hyperlinks. No right whatsoever can be derived from the information and Floricode is not liable for any damage or loss, direct or indirect, and of whatever kind, resulting from or in any way connected with use of the information or (temporary) inaccessibility of the web sites.

Floricode reserves all rights pertaining to the information on its web sites. No publication or modification of the information is allowed without prior written permission from Floricode.

Inhoudsopgave

Wijzigingsblad	4
1. Inleiding	6
1.1 Doel van dit document	6
1.2 Bestemd voor...	6
1.3 Uitgangspunten	6
1.4 Intellectuele-eigendomsrechten, gebruiksrecht en API-toegang	6
1.5 Gebruik Global Location Numbers	6
2. Codelijst Locaties	7
2.1 Definitie	7
2.2 Relatie	7
2.3 Inhoud	7
2.4 Voorbeeld	8
3. Codelijst Locatietype	9
3.1 Definitie	9
3.2 Relatie	9
3.3 Inhoud	9
3.4 Voorbeeld	9
4. Distributie van de dataset locatiecodes	10
4.1 Beheer en distributiebeleid	10
4.1.1 Verantwoordelijkheden	10
4.2 Complete set	10
4.3 Karakterset	10
4.4 Distributiekkanalen	11
4.5 Frequentie	11
5. Relatiediagram	12
6. Wijzigingen t.o.v. versie 1.3	13
6.1 Sleutelwijziging	13
6.2 Opschoning historische gegevens	13
6.3 Vervaldatum	13

Wijzigingsblad

Versie/release	Datum	Auteur	Wijzigingen
GH25060701v1.0	15-8-2007	Gerhard Heemskerk	Initiële versie
GH25060701v1.1	15-8-2007	Gerhard Heemskerk	Na review CMG
GH25060701v1.2	7-1-2008	Gerhard Heemskerk	Toegevoegd: paragraaf 2.4 Distributie
GH25060701v1.3	25-3-2008	Gerhard Heemskerk	Redactionele aanpassing: Beschrijving inhoud tabel 'company' veld 8 beschrijving 'O' gewijzigd in 'Overig'
GH12010902v1.0	30-01-2009	Gerhard Heemskerk	Nieuw document: Beschrijving coderingen per gegevensset. N.a.v. RFC CO2008-2-10 Codelijst 4 Locatiecode: veld 16 Company_entry_date toegevoegd. N.a.v. RFC CO2008-2-8 Codelijst 4 Locatiecode: veld 17 en 18 GPS_latitude en GPS_longitude toegevoegd. N.a.v. RFC CO2008-2-12 Codelijst 5 Locatietype Veld 2 Company_location_level_code verwijderd. Naamgeving gegevensset is gewijzigd FEC020101 -> FEC020102. Redactionele aanpassing; Voorbeeld invulling locatieomschrijving 'VBA Noord' gewijzigd in 'FHA Noord'
GH12010902v1.1	28-04-2009	Gerhard Heemskerk	Redactionele aanpassingen: - Voorbeeld GPS coördinaten is aangepast op 6 decimalen. - Toelichting GPS coördinaten is met beschrijving nauwkeurigheid aangevuld
GH12010902v1.2	28-1-2010	Gerhard Heemskerk	Wijzigingen voor bedrijfscode gerelateerde tabellen (geen wijzigingen in locatiecode tabellen): - CO2009-1-3 NAW ketenpartners beschikbaar stellen (velden 15 t/m 20) - CO2009-2-2 Bedrijfscode FHA kolom wordt op niet gebruikt gezet. Naamgeving gegevensset is gewijzigd - FEC020102 -> FEC020103
GH12010902v1.2	30-1-2012	Gerhard Heemskerk	RFC 2011-2-87 Wijziging bedrijfscode/locatiecode tabellen: 1. Sleutel wijziging: ingangsdatum locatie en ingangsdatum bedrijf behoren niet meer tot de sleutel van locatie (codelijst 4). 2. Historische gegevens over het gebruik van een locatie zijn opgeschoond.

Mvds20170316v1.4	20-3-2017	Marjo van der Sman	Aangepast naar Floricode layout
Mvds20170316v1.5	24-06-2021	Henk Zwinkels	Aanpassing paragraaf 2.4 Distributie
2.0/1.4	19-5-2026	Henk Zwinkels	Distributie via API van alleen de Full bestanden. De Current bestanden worden niet meer gedistribueerd.

	Datum	Functionaris	Paraaf
Akkoord (auteur)	19-5-2026	Henk Zwinkels (Floricode)	HZ
Gecontroleerd	28-4-2026	Marian Snippe (Floricode) Erwin Bakker (Floricode)	MS EB
Geaccepteerd en gepubliceerd namens	28-4-2026	H. Poldervaart (directeur Floricode)	

1. Inleiding

1.1 Doel van dit document

Dit document beschrijft de Floricode coderingen locatiecodes die door Floricode worden beheerd en gedistribueerd. In dit document zijn de definities en beschrijvingen van de codelijsten van de dataset Locatiecodes opgenomen en wordt ingegaan op een aantal aspecten van de distributie van deze codelijsten.

1.2 Bestemd voor...

Dit document is bestemd voor gegevensafnemers van Floricode codelijsten.

1.3 Uitgangspunten

Dit document is gebaseerd op:

- De uitgangspunten voor het beheer, onderhoud en de distributie van masterdata in de sierteelt zoals verwoord in het LINNAEUS model HZ26004V0.1 FLC LINNAEUS model bloemen en planten 2.30
- GPS coördinaten volgens WGS84

1.4 Intellectuele-eigendomsrechten, gebruiksrecht en API-toegang

Floricode stelt gegevens via datasets en API-diensten ter beschikking aan deelnemers in de sierteeltsector, zoals kwekers, kopers, transporteurs, veilingen en softwareleveranciers. Daarbij gaat het in elk geval om auteursrechten op de documentatie en op de manier waarop gegevens zijn geselecteerd of geordend, en om databankrechten op de datasets omdat Floricode en/of haar licentiegevers daarin substantieel hebben geïnvesteerd. Dat betekent dat de inhoud niet vrij mag worden overgenomen, hergebruikt of verder verspreid alsof deze rechten-vrij is.

Op die datasets met bijbehorende documentatie rusten intellectuele-eigendomsrechten van Floricode en - voor zover van toepassing - van haar licentiegevers of toeleveranciers.

Om als deelnemer hiervan gebruik te kunnen maken in de eigen systemen en ten behoeve van de eigen bedrijfsvoering, dient de deelnemer eerst een licentieovereenkomst met Floricode af te sluiten. Bij het aangaan van deze overeenkomst verstrekt Floricode aan de deelnemer de toegangsgegevens (client credentials) voor de API diensten.

Met deze API-toegang kan de deelnemer alle relevante data ophalen, verwerken en actueel houden in de eigen software en systemen.

Veel softwareleveranciers in de sierteeltsector hebben overigens voorzieningen in hun software applicaties ingebouwd waarmee de API diensten van Floricode zijn te benaderen. Voorwaarde daarbij is wel dat gebruikers van die applicaties separaat daartoe een licentieovereenkomst met Floricode dienen af te sluiten. De licentie van Floricode geeft dus wel toestemming om de gegevens te gebruiken binnen de eigen organisatie, maar draagt geen auteursrechten of databankrechten over aan de deelnemer/gebruiker.

1.5 Gebruik Global Location Numbers

Voor het coderen van de bedrijven in de sierteelt wordt door Floricode, in samenwerking met GS1 Nederland, gebruik gemaakt van de internationale GS1 standaard GLN: de Global Location Numbers. Deze nummers zijn wereldwijd uniek. Deze nummers worden door Floricode toegekend aan de bedrijven die actief zijn in de internationale sierteeltketen.

Onder andere de veilingen zijn voor Floricode de bron van de gegevens van de bedrijven. De veilingen leveren een of meerdere keren per week updates aan van de locaties van de bedrijven die bij hen zijn aangesloten.

2. Codelijst Locaties

2.1 Definitie

Een locatie is een fysieke locatie van een bedrijf waar logistieke processen plaatsvinden. De fysieke locatie kan een vestiging zijn, dan wel een specifiek deel binnen die vestiging. Een specifiek deel binnen een vestiging is een logistieke plaats (bijvoorbeeld dock).

2.2 Relatie

Eén locatie kan aan meerdere bedrijven toebehoren. Eén bedrijf kan meerdere locaties hebben.

2.3 Inhoud

De codelijst 'CompanyLocation' heeft de volgende inhoud.

Field	Field_name	M/C	format	Key	Contents
1	code_list_id	M	N..3		'4'
2	GLN_location_code	M	N13	P #	Locatiecode
3	GLN_company_address_code	M	N13	PF #	Bedrijfscode waartoe locatiecode behoort
4	street_name	M	AN..35		Straatnaam
5	street_number	M	AN..9		Huisnummer
6	street_number_suffix	C	AN..6		Huisnummer toevoeging
7	postal_identification_code	M	AN..9		Postcode
8	city_name	M	AN..35		Plaatsnaam
9	country_name_code	M	AN..3		zie ISO 3166-1 code lijst (2 posities) Zie eveneens toelichting landcode.
10	location_type_code	M	N..3		zie Floricode locatie type codelijst - Box - Tuin - ...
11	location_name	C	AN..35		Specifieke naam van de locatie: Voorbeelden 'C003 – 15B' 'C003 – 36D' 'Dock 12'
12	location_description	C	AN..70		Aanduiding: Voorbeelden: - 'Bloemenveiling Centrum' - 'Oude kopersgebied' - 'Tussen 7A en 9' - TPW-Jupiter
13	entry_date	M	N8		Ingangsdatum (ccyymmdd)
14	expiry_date	C	N8		Vervaldatum (ccyymmdd)
15	change_date_time	M	N12		Mutatiedatum/tijd (ccyymmddhhmm)
16	- not used -				
17	GPS_latitude	C	N..35		-90.0 <= waarde <= 90.0 Voorbeeld: 50.754500
18	GPS_longitude	C	N..35		-180.0 <= waarde < 180.0 Voorbeeld:6.021100

Algemeen

Van iedere locatie worden de bij Floricode geregistreerde eigenaren c.q. huurders in afzonderlijke records in de codelijst opgenomen.

Ingangsdatum, vervaldatum, wijzigdatum/tijd

De ingangsdatum (veld 13) is de datum waarop een locatie door een bedrijf voor logistieke doeleinden in gebruik is genomen. Een bedrijf wordt aan een locatie gekoppeld zodra er sprake is van eigendom of huur. Indien de locatie niet meer in gebruik is wordt de vervaldatum (veld 14) ingevuld. De vervaldatum wordt gewist zodra de locatie voor een bedrijf weer actief is.

Locatietype

Een locatie die niet meer bestaat, dubbel of foutief is opgevoerd heeft locatietype '999 Onjuist adres'. Deze locatie heeft geen actieve eigenaar of huurders meer. Deze locatie zal niet meer worden gebruikt. Een locatie die niet (meer) als logistieke locatie mag worden beschouwd heeft locatietype '998 Geen laad/los locatie'. Deze locatie heeft geen actieve eigenaar of huurders meer. Het is mogelijk dat deze locatie later van type wijzigt. Een locatie met type '998 Geen laad/los locatie' mag niet worden gebruikt.

GPS coördinaten

Alle coördinaten zijn relatief ten opzichte van WGS84 (World Geodetic System 1984) datum (geodetisch datum). Alle maten zijn in metrische eenheden en met 6 decimalen. Voor civiele doeleinden is 5 decimalen voldoende (nauwkeurigheid van +/- 1 meter). Gebruikelijk is de 4 decimalen nauwkeurigheid (+/- 25 meter). Voorbeeld: in geval er sprake is van 4 decimalen nauwkeurigheid dan zijn de laatste 2 decimalen een 0.

Toelichting landcode:

Voor de landcode wordt verwezen naar de ISO landcode codelijst (3166-1) zoals deze opgenomen binnen de ISO Coderingen welke door Floricode beschikbaar worden gesteld.

2.4 Voorbeeld

```
{
  "@odata.context": "string",
  "value": [
    {
      "location_id": 8713783203750,
      "company_id": 8718288045218,
      "street_name": "Smalle Heerweg",
      "street_number": "44",
      "street_number_suffix": "",
      "postal_identification_code": "9080",
      "city_name": "LOCHRISTI",
      "country_id": "BE",
      "location_type_id": "6",
      "name": "De Guchtenaere BVBA",
      "description": "",
      "gps_latitude": null,
      "gps_longitude": null,
      "entry_date": "2007-01-01",
      "change_date_time": "2016-09-15T08:13:12+02:00",
      "expiry_date": null
    }
  ]
}
```

3. Codelijst Locatietype

3.1 Definitie

Een locatie type beschrijft de functie van een fysieke locatie waar logistieke processen plaatsvinden. Een locatie type kan een box zijn dan wel een specifiek deel van een vestiging, bijvoorbeeld een dock.

3.2 Relatie

Eén locatie type kan tot meerdere locaties behoren. Eén locatie kent één locatie type.

3.3 Inhoud

De codelijst 'locationType' heeft de volgende inhoud.

Field	Field_name	M/C	format	Key	Contents
1	code_list_id	M	N..3		'5'
2	location_type_code	M	N..3	P #	locatie type code
3	location_type_description	C	AN..35		locatie type omschrijving
4	entry_date	M	N8		Ingangsdatum (ccyymmdd)
5	expiry_date	C	N8		Vervaldatum (ccyymmdd)
6	change_date_time	M	N12		Mutatiedatum/tijd (ccyymmddhhmm)

3.4 Voorbeeld

```
{
  "@odata.context": "string",
  "value": [
    {
      "id": 2,
      "description": "Box",
      "entry_date": "2007-11-14",
      "change_date_time": "2007-11-14T11:13:00+01:00",
      "expiry_date": null
    }
  ]
}
```

4. Distributie van de dataset locatiecodes

4.1 Beheer en distributiebeleid

Ten aanzien van het beheer- distributiebeleid gelden de volgende uitgangspunten:

4.1.1 Verantwoordelijkheden

Qua verantwoordelijkheden wordt er onderscheid gemaakt tussen de ‘beheerderfunctie’ en de ‘distributiefunctie’ van de codelijsten.

De inhoud van de bovenstaande tabellen wordt beheerd door Floricode als verantwoordelijke beheer instantie. De taak van de beheer organisatie betreft in de praktijk:

- verwerken aanvragen nieuwe codes
- onderhoud van bestaande codes (wijzigen van data, blokkeren van codes)
- verantwoordelijk voor de juistheid, volledigheid en correcte samenhang van de gegevens
- verstrekken van hulp en informatie over de inhoud van de codelijsten
- verstekken van informatie over de procedures bij het aanvragen en beheren van codes.

De codelijsten worden ook gedistribueerd door Floricode. De distributieorganisatie heeft geen inhoudelijke verantwoordelijkheid over de codelijsten. Zij stelt slechts het technische platform voor het verkrijgen van de codelijsten ter beschikking. De taak van de distributieorganisatie betreft in de praktijk:

- systeembeheer en oplossen van eventuele problemen
- garanderen van de beschikbaarheid van het distributieplatform
- registratie van de gebruikers en uitgifte van login-ID's en wachtwoorden
- verstrekken van hulp en informatie over de distributie van de codelijsten.

4.2 Complete set

Uitgangspunt bij de distributie van codelijsten is dat het voor iedere ketenpartner mogelijk moet zijn om op elke willekeurig moment de complete dataset van de locatiecodes, inclusief de eventueel toekomstige codes en de eventueel geblokkeerde codes die een referentie vormen naar historische gegevens, in hun onderlinge samenhang van de distributieorganisatie te betrekken.

Bij de huidige wijze van distributie is het vroegere onderscheid tussen ‘Current’ tabellen en ‘Full’ tabellen komen te vervallen!

Via API zijn alle beschreven tabellen via de gedefinieerde endpoints te benaderen. Floricode stelt alle actieve en alle inactieve items van de tabellen beschikbaar. Items, die vóór 1 januari van 7 jaar geleden zijn vervallen of geblokkeerd, worden niet meer gedistribueerd.

4.3 Karakterset

De standaardkarakterset die Floricode hanteert bij de distributie van al haar codelijsten is UTF-8 (een subset van de ISO/IEC 10646 Unicode).

Verder geldt:

Geen puntkomma in de velden

In de dataset locatiecodes komt de puntkomma niet voor in de velden in deze tabellen.

Vreemde karakters in namen en omschrijvingen

Applicaties in de keten zijn soms niet in staat vreemde karakters af te beelden. Dat houdt in dat data met vreemde karakters niet correct kunnen worden getoond. De Internationale regels voor het geven van benamingen staan een beperkte set van speciale tekens toe.

Het is aan de verwerkende applicaties van de betrokken ketenpartners om die karakters, die door de eigen systemen niet worden ondersteund, te vervangen door geschikte dummytekens.

4.4 Distributiekkanalen

De distributie van codelijsten vindt op de onderstaande wijzen plaats:

- Via API : <https://api.floricode.com/v2/#>

Voor gebruik van de data distributie via API's en de coderingen is een abonnement benodigd. Het aanvraagformulier voor het aangaan van een abonnement vindt u hier: <https://www.floricode.com/nl-nl/floricode/aanvraagformulieren>

De dataset Locatiecodes betreft de volgende twee API endpoints:

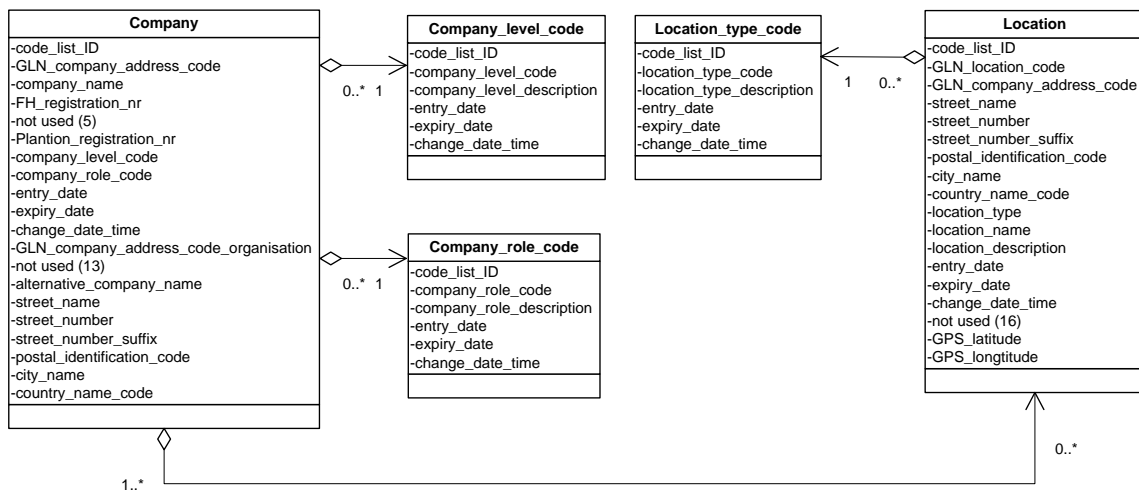
- /FEC/CompanyLocation
- /FEC/LocationType

N.B. Bij de huidige data distributie via API zijn de tabelnummers niet opgenomen in de tabelrecords; zo nodig dienen deze nummers opgenomen te worden in de softwarecodering. De tabelnummers staan vermeld in de betreffende Swagger documentatie.

4.5 Frequentie

De dataset Locatiecodes wordt minimaal 2x per week op de woensdag- en vrijdagmiddag gepubliceerd, gelijktijdig met de dataset Bedrijfscodes.

5. Relatiediagram



Logistieke locaties worden niet voor bedrijven met bedrijfsniveau/level '1' (organisatie) vastgelegd.

6. Wijzigingen t.o.v. versie 1.3

6.1 Sleutelwijziging

De sleutel van codelijst 4 'Location' is gewijzigd. Veld 13 'entry_date' en veld 16 'company_entry_date' maken geen onderdeel meer uit van de sleutel. Een bedrijf zal in het vervolg maar 1 keer bij een locatiecode kunnen voorkomen. Door de sleutelwijziging verdwijnen historische gegevens, over de tijdvakken dat een bedrijf eenzelfde locatie in gebruik heeft gehad.

6.2 Opschoning historische gegevens

Door de opschoning van historische gegevens van bedrijven¹ zullen de hieraan gekoppelde locatierecords worden verwijderd. De ingangsdatum, veld 16, is vervallen. In onderstaand voorbeeld blijft na de opschoning het laatste record bestaan.

Voor de opschoning:

4;8713783810323;8713783498552;Venus;326;;2675 LP;HONSELERSDIJK;NL;14;Dock 322;TPW-
Venus;20110909;20111118;201111180825;**20110909**;;

4;8713783810323;8713783498552;Venus;326;;2675 LP;HONSELERSDIJK;NL;14;Dock 322;TPW-
Venus;20101209;20110902;201109021003;**20090911**;;

4;8713783810323;8713783498552;Venus;326;;2675 LP;HONSELERSDIJK;NL;14;Dock 322;TPW-
Venus;20111209;;201112091055;**20111209**;;

Na de opschoning:

4;8713783810323;8713783498552;Venus;326;;2675 LP;HONSELERSDIJK;NL;14;Dock 322;TPW-
Venus;20111209;;201112091055;;;

6.3 Vervaldatum

Als een locatie door een bedrijf niet meer wordt gebruikt dan krijgt het record een vervaldatum. Als een locatie door een bedrijf weer wordt gebruikt, dan wordt de vervaldatum gewist.

¹ Zie wijzigingen Floricode coderingen Bedrijfscodes 1.4.